

Balanç de sinistralitat laboral 2009

L'índex de sinistralitat laboral a Catalunya baixa un 18% el 2009 i l'accidentalitat greu es redueix un 25%

- En els darrers deu anys la sinistralitat laboral s'ha reduït gairebé a la meitat a Catalunya, i de prop del 40% pel que fa als accidents de treball mortals
- El Departament aplica noves estratègies per continuar la tendència a la reducció de la sinistralitat laboral a Catalunya

L'any passat l'índex d'incidència de sinistralitat laboral –nombre d'accidents per cada 100.000 persones afiliades a la Seguretat Social- a Catalunya es va reduir en un 18,2% respecte a 2008.

Aquesta reducció de la sinistralitat ha estat particularment notable pel que fa a l'índex d'incidència dels accidents greus, que ha baixat un 24,8%. En canvi, pel que fa als accidents laborals mortals l'índex d'incidència ha augment, passant de 3,7 a 4,1.

Malgrat que l'any 2008 ja es va assolir el valor mínim pel que fa a l'índex d'incidència de sinistralitat laboral dels deu anys exercicis, enguany la sinistralitat laboral ha mantingut la seva tendència a reduir-se progressivament.

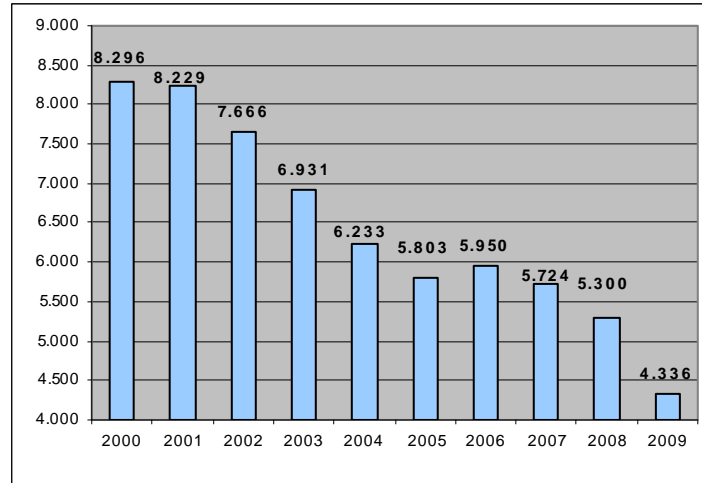
Els índexs d'incidència són la dada més adequada per fer el seguiment de l'evolució de la sinistralitat, perquè eliminen l'efecte distorsionador que produeix en les xifres absolutes els canvis en el volum de la població ocupada que hi ha al llarg dels anys.

EVOLUCIÓ DELS ÍNDEXS D'INCIDÈNCIA* D'ACCIDENTS LLEUS, GREUS I MORTALS REGISTRATS A CATALUNYA. 2000 – 2009

| | 2000 | 2001 | 2002 | 2003 | 2004 | 2005 | 2006 | 2007 | 2008 | 2009 |
|----------------|-------|-------|-------|-------|-------|-------|-------|-------|-------|-------|
| Lleus | 8.222 | 8.149 | 7.588 | 6.860 | 6.163 | 5.745 | 5.899 | 5.674 | 5.255 | 4.300 |
| Greus | 67 | 74 | 71 | 65,2 | 64,1 | 54,1 | 45,6 | 45,9 | 41,6 | 31,3 |
| Mortals | 6,8 | 6,8 | 7,8 | 6,2 | 5,9 | 3,9 | 5,2 | 3,7 | 3,7 | 4,1 |

*Nombre d'accidents per cada 100.000 treballadors afiliats al règim general de la Seguretat Social.
FONT: Departament de Treball

EVOLUCIÓ ÍNDEXS SINISTRALITAT 2000 – 2009



Pel que fa a les xifres absolutes d'accidents a Catalunya, l'any passat es van reduir els lleus i particularment els greus, que van passar de 1.161 el 2008 a 817 el 2009, una reducció del 29,6%. En els mortals s'ha passat de 105 a 107.

EVOLUCIÓ DELS ACCIDENTS LLEUS, GREUS I MORTALS REGISTRATS A CATALUNYA. 2000 - 2009

| | 2000 | 2001 | 2002 | 2003 | 2004 | 2005 | 2006 | 2007 | 2008 | 2009 |
|----------------|----------------|----------------|----------------|----------------|----------------|----------------|----------------|----------------|----------------|----------------|
| Lleus | 181.755 | 187.045 | 181.958 | 168.293 | 155.852 | 151.149 | 161.586 | 159.676 | 146.653 | 112.143 |
| Greus | 1.487 | 1.700 | 1.685 | 1.601 | 1.620 | 1.423 | 1.250 | 1.292 | 1.161 | 817 |
| Mortals | 151 | 155 | 186 | 151 | 149 | 102 | 143 | 105 | 105 | 107 |
| Total | 183.393 | 188.900 | 183.829 | 170.045 | 157.621 | 152.674 | 162.979 | 161.073 | 147.919 | 113.067 |

FONT: Departament de Treball

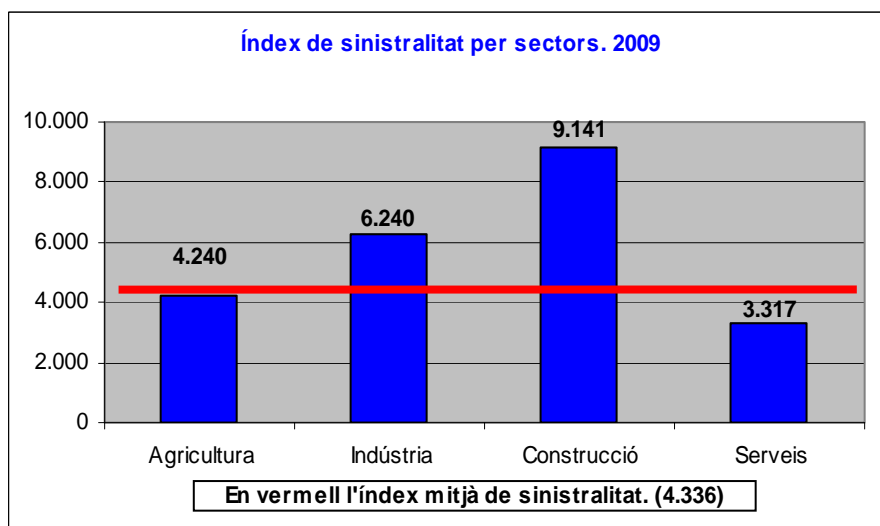
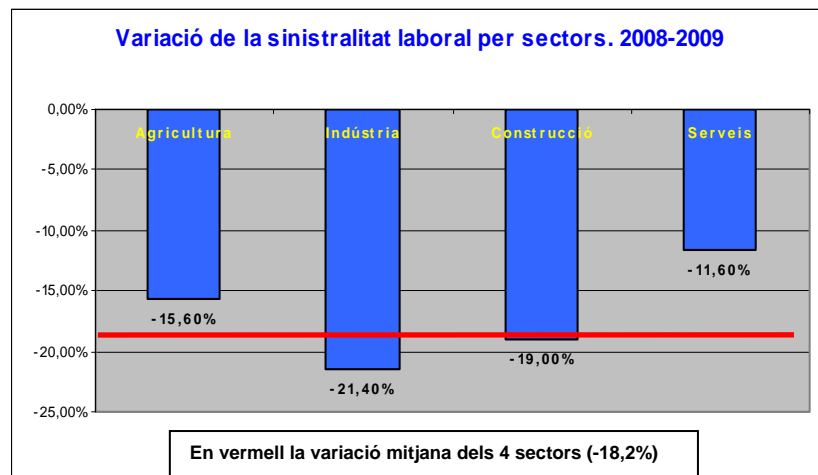
La sinistralitat per sectors

En índexs d'incidència, la indústria és el sector on més ha disminuït la sinistralitat durant l'any 2009 (-21,4%), seguida de la construcció (-19%), l'agricultura (-15,6%) i els serveis (-11,6%).

Pel que fa als accidents mortals, els índexs d'incidència s'han reduït a la indústria (d'un 10,4%) i a l'agricultura (-28,1%). En canvi, els índexs de sinistralitat mortal a la construcció han pujat un 19,2%, i un 22,9% als serveis. La sinistralitat laboral mortal al sector de la

construcció triplica la dels altres tres sectors econòmics i la xifra de treballadors morts a les obres el 2009 ha estat la mateixa que l'any anterior, de 28, però val a dir que en 15 dels casos les causes de l'accident van ser naturals –infarts o vessaments cerebrals durant la jornada-.

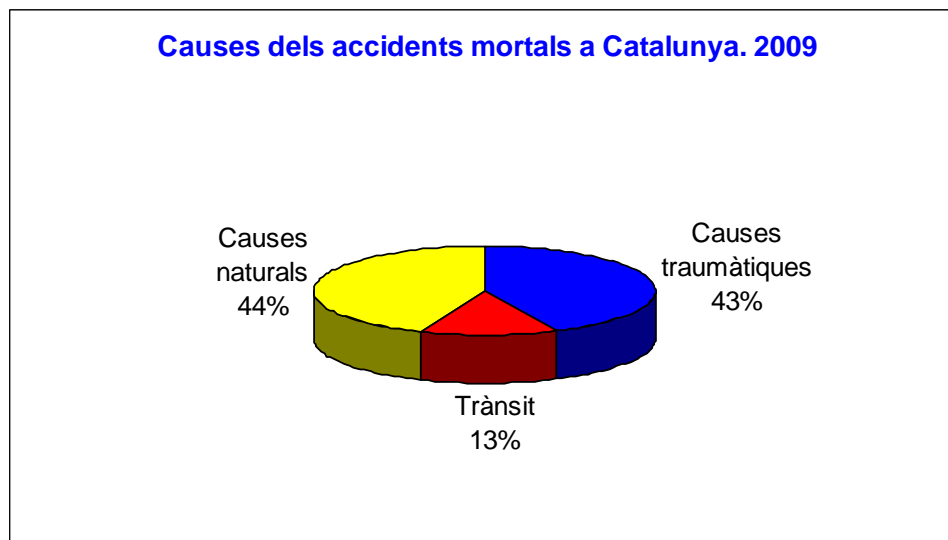
D'altra banda, ha estat al sector de la construcció on més ha baixat l'índex d'incidència d'accidents greus, d'un 27,7%, seguida de la indústria (-24,5), l'agricultura (-17,6%) i els serveis (-15,4%).



El 57% dels accidents mortals durant la jornada són per causes naturals o accidents de trànsit

Pel que fa a la tipologia dels accidents mortals, l'any passat 6 de cada 10 accidents laborals mortals van ser per causes naturals –per exemple vessaments cerebrals i infarts- o deguts al trànsit.

En xifres absolutes cal dir que els accidents laborals per causes traumàtiques –és a dir, caigudes d'alçada, cops, colgaments, contactes amb corrent elèctric, etcètera- van ser 46 durant el 2009, mentre que hi va haver 14 a causa d'accident de trànsit durant la jornada laboral, així com 47 accidents per causes naturals –és a dir, atacs de cor o vessaments cerebrals durant la jornada-.



Val a dir que, aplicant els criteris que utilitza Eurostat per establir els índexs d'incidència de la sinistralitat laboral mortal, que exclou els accidents per causes naturals en el recompte, en els darrers anys els índexs han anat baixat de 2,49 el 2007 a 2,29 l'any passat, xifres properes als 2 punts de la Unió Europea dels 15.

La sinistralitat laboral s'ha reduït gairebé a la meitat en 10 anys

L'evolució de la sinistralitat laboral a Catalunya els darrers 10 anys, on els índexs de sinistralitat laboral han baixat un -47,7% mostra que el Primer Pla de Govern de Prevenció de Riscos Laborals 2005-2008 i les accions dutes a terme pels agents socials i econòmics han donat els seus fruits en termes de reducció dels accidents a la feina. En el cas dels accidents laborals mortals la reducció dels índexs de sinistralitat a Catalunya en la dècada ha estat del 39,7%.

Ara bé, la voluntat del Departament és seguir rebaixant aquestes xifres el màxim possible, i per això el 2009 s'ha aprovat l'Estratègia Catalana de Seguretat i Salut Laboral 2009-2012, continuadora d'aquell Pla de Govern i que incorpora noves mesures per seguir millorant la seguretat i salut en el treball a les empreses catalanes.

En el cas específic de la sinistralitat laboral mortal, les xifres dels darrers tres exercicis mostren una estabilització del nombre d'accidents, situats ja molt a prop de la mitjana de la Unió Europea dels 15.

L'evolució d'aquests anys mostra que cada vegada més les empreses catalanes han pres consciència de la importància de la prevenció no només per evitar les conseqüències dels accidents en les persones treballadores, que poden perdre la salut o la vida, sinó perquè millora la productivitat i la competitivitat de les empreses.

Malgrat tot, cal seguir treballant per consolidar aquesta tendència i és important recordar que les dificultats econòmiques no poden ser una excusa per reduir l'esforç en prevenció de riscos laborals, que no és una despesa sinó una inversió.

Els tècnics del Departament fan el 2009 més de 23.000 actuacions de control i assessorament sobre prevenció a les empreses

Durant l'any 2009 els 123 tècnics de seguretat i salut del Departament de Treball –71 dels quals estan habilitats per dur a terme tasques inspectores- han portat a terme 23.741 actuacions d'assessorament i control en matèria de prevenció de riscos laborals a les empreses catalanes.

En el curs d'aquestes actuacions han formulat un total de 33.843 requeriments, que en prop del 90% dels casos -30.273- s'han acomplert per part de les empreses. Els tècnics habilitats han traslladat a la Inspecció de Treball un total de 439 propostes d'acta d'infracció a empreses per incomplir la normativa de prevenció de riscos laborals.

A les actuacions dutes a terme pels tècnics i tècniques del Departament cal afegir les que fa la Inspecció de Treball en casos d'accidents greus i mortals, així com les campanyes específiques sobre sectors i empreses d'elevada sinistralitat.

D'altra banda, tant els tècnics com la Inspecció de Treball realitzen actuacions per controlar aquelles empreses que tenen uns índexs de sinistralitat especialment elevats o

les que se centren en sectors amb major nombre d'accidents de treball, com per exemple la construcció.

Visites a més de 2.000 empreses amb risc de patir accidents amb lesions severes

El passat mes de novembre el Departament va posar en marxa un Programa per controlar un total de 2.131 empreses amb especial risc que els seus treballadors i treballadores pateixin lesions severes. La novetat d'aquest programa és que s'adreça no a les empreses on hi ha hagut els accidents –que ja es visiten en el marc d'altres programes d'actuació-, sinó a aquelles que per les seves característiques –sector d'activitat, dimensió de plantilla, etcètera- tenen més possibilitats de poden registrar accidents laborals amb lesions d'especial severitat.

L'objectiu és que, alhora que se sotmet a controls a les empreses que tenen accidents greus i mortals a través d'altres programes, reforçar, mitjançant l'assessorament dels tècnics dels Centres de Seguretat i Salut Laboral del Departament, la prevenció en aquelles empreses amb més possibilitats de tenir accidents d'aquestes característiques.

Cada empresa es visitarà dos cops, una primera vegada per a que el tècnic o tècnica comprovi les condicions de seguretat i salut al centre de treball, i una segona per verificar que s'han dut a terme les millores necessàries en matèria de prevenció proposades pel tècnic durant el transcurs de la seva primera visita.

Publicat el nom d'11 empreses sancionades per infraccions molt greus

Una altra mesura implantada a finals del 2009 i que s'afegeix a les actuacions de vigilància i control que es porten a terme mitjançant la Inspecció de Treball i els tècnics habilitats en seguretat i salut laboral ha estat la publicació del nom de les empreses que han tingut sancions per infraccions molt greus en matèria de prevenció de riscos laborals.

El nom de les empreses es publica tant a la web del Departament de Treball com al Diari Oficial de la Generalitat de Catalunya. A hores d'ara ja s'ha publicat el nom de 11 empreses infractores.

Dilluns, 8 de febrer de 2010