

# Observatori Empresarial

## Informe de Conjuntura. Província de Tarragona



Número 43 - Maig de 2007

## Índex

- 1 L'edificació per explicar l'activitat constructora
- 2 Dinamisme del sector constructor
- 3 Evolució dels indicadors
- 4 Riscos i incerteses
- 5 Propostes anticitíciques

# EVOLUCIÓ RECENT DEL SECTOR DE LA CONSTRUCCIÓ A LA PROVÍNCIA DE TARRAGONA

## Introducció

El sector de la construcció ha actuat com a motor del creixement econòmic, no només de l'economia de la província de Tarragona sinó també de la catalana i de l'espanyola. Tanmateix, el gran creixement que han palesat els seus principals indicadors generals - com l'ocupació o el producte interior brut (PIB) - o específics - habitatges iniciats i acabats o consum de ciment, mouen a una profunda reflexió.

De fet, i a tall d'exemple, el pes de l'ocupació del sector de la construcció a la província de Tarragona, ha assolit una xifra superior a la del sector secundari (indústria), la qual cosa trenca amb una dinàmica històrica i manifesta un comportament notablement diferenciat vers altres realitats territorials.

## L'edificació com a element bàsic per a explicar l'impuls de l'activitat constructora

El fort increment de l'activitat que ha manifestat el sector de la construcció a les comarques de Tarragona ha vingut determinat, essencialment, pel comportament de l'edificació.

Així, si s'analitzen les sèries d'habitatges iniciats i acabats entre els anys 1998 i 2006, es pot apreciar un fort creixement d'ambdues estadístiques. (Quadres 1, 2 i gràfics complementaris).

De fet, i pel que fa als increments més notables de la xifra de construcció de vivendes, prenent com a referència l'indicador de càrrega d'activitat realitzada (habitatges acabats), es posa de manifest que al Camp de Tarragona hi ha un fort creixement al període comprès entre 1998 i 2001, un sosteniment entre 2001 i 2003, i un nou i significatiu increment entre 2004 i 2006.

El comportament d'aquest indicador a les Terres de l'Ebre demostra que l'impuls a l'edificació va començar més tard, però d'una forma molt més intensa. Així, entre 1998 i 2000 no hi ha cap increment significatiu, però entre 2001 i 2004 es palesa un fort dinamisme que encara es reforça molt més els anys 2005 i 2006.

L'evolució del nombre d'habitatges iniciats, que conceptualment es pot qualificar com un indicador de tipus avançat, també confirma aquesta evolució significativament alçada de l'activitat constructora al període observat.

## Altres consideracions sobre el dinamisme de la construcció

Un altre element que ha contribuït de forma decisiva al dinamisme del sector de la construcció ha estat l'obra pública.

Tot i que és difícil segmentar territorialment el volum de licitació d'obra pública a nivell provincial s'hi ha detectat un continuat procés d'expansió que s'ha palesat en grans obres executades per l'administració de l'estat (xarxa viària, nova línia de ferrocarril d'alta velocitat Madrid - Barcelona - frontera francesa o ampliació del Port de Tarragona), i en l'endegament de diverses iniciatives a l'àmbit autonòmic i local, tant en matèria d'infraestructures de diferent tipologia com d'equipaments.

Aquests fets, juntament amb el dinamisme de l'edificació, han provocat un fort creixement del consum de ciment, que ha passat de les 533.000 tones l'any 1996 a 1.091.000 tones l'any 2005, la qual cosa suposa doblar-lo en menys de 10 anys. (Quadre 3).

## Dinamisme del sector constructor, ocupació i productivitat

La forta expansió de l'activitat del sector de la construcció ha provocat un extraordinari creixement de l'ocupació. (Quadre 4).

Així, Catalunya ha vist com el nombre de persones ocupades en aquest sector, i estimades mitjançant el sumatori dels còtitzants afiliats al règim general de la Seguretat Social (RGSS) i el règim especial de treballadors autònoms (RETA), s'ha incrementat, entre 2000 i 2006, en un 38,63%.

Tanmateix, els increments de l'ocupació al sector de la construcció al Camp de Tarragona i a les Terres de l'Ebre han estat notablement més intensos i han superat els de Catalunya en gairebé 10 punts.



Pacte de Santes Creus  
PACTE TERRITORIAL PER A LA COORDINACIÓ  
DE LES CONSTRUCCIONS TARRAGONENSES



CEPTA  
CONFEDERACIÓ EMPRESARIAL  
DE LA PROVÍNCIA DE TARRAGONA



Port de Tarragona

Autoritat Portuària de Tarragona



UNION EUROPEA  
Fondo Social Europeo



Generalitat de Catalunya  
Servei d'Ocupació de Catalunya

Edita:  
CEPTA

Confederació Empresarial de  
la Província de Tarragona  
Av. Roma, 7, 6a planta

Redacció:  
Gabinet d'estudis CEPTA

Disseny i maquetació:  
Gestión 4

El sector de la construcció ha actuat com a motor del creixement econòmic.

El pes de l'ocupació del sector de la construcció a la província de Tarragona, ha assolit una xifra superior a la del sector secundari (indústria).

El fort increment de l'activitat que ha manifestat el sector de la construcció a les comarques de Tarragona ha vingut determinat.

Un altre element que ha contribuït de forma decisiva al dinamisme del sector de la construcció ha estat l'obra pública.

S'hi ha detectat un continuat procés d'expansió.

Aquests fets, juntament amb el dinamisme de l'edificació, han provocat un fort creixement del consum de ciment.

La forta expansió de l'activitat del sector de la construcció ha provocat un extraordinari creixement de l'ocupació.

Els increments de l'ocupació al sector de la construcció al Camp de Tarragona i a les Terres de l'Ebre han estat notablement més intensos i han superat els de Catalunya en gairebé 10 punts.

El fort creixement de l'ocupació al sector de la construcció s'ha traduït en un increment molt significatiu del pes sobre el total, d'acord amb les dades de l'Encuesta de Población Activa (EPA).

Cal tenir en compte que el pes de l'ocupació del sector de la construcció a la província de Tarragona sempre ha estat substancialment superior que al conjunt de Catalunya o d'Espanya.

Tot plegat confirma que a la província de Tarragona el pes de l'ocupació al sector construcció ha esdevingut extraordinari, i l'any 2006 se situa en màxims històrics i supera la del sector secundari.

Aquest fet confirma que el procés de terciarització de l'activitat econòmica a la província de Tarragona, amb un pes cada cop més significatiu de la població ocupada al sector serveis, roman aturat des de 1992, i que la previsible davallada de l'ocupació als sectors primari i secundari ha estat abastament absorbida pel sector de la construcció.

La productivitat aparent del sector de la construcció és notablement inferior que la global de l'economia de la província.

Una elevada mobilitat de la població ocupada al sector de la construcció en un determinat àmbit territorial, atès que roman

Si l'anàlisi del comportament de l'ocupació es fa sota una perspectiva estrictament comarcal, els diferencials són encara més intensos, atès que hi ha àmbits territorials on el creixement de l'ocupació al sector de la construcció supera amb escreix el 50%, com és el cas del Baix Camp, el Baix Ebre o el Montsià.

El fort creixement de l'ocupació al sector de la construcció s'ha traduït en un increment molt significatiu del pes sobre el total, d'acord amb les dades de l'Encuesta de Población Activa (EPA). (Quadre 6)

Cal posar de manifest que el pes de l'ocupació al sector de la construcció sobre el total va assolir l'any 2006, el 19,04%, i va superar en 4,89 punts el que presentava l'any 1992.

De la mateixa manera, cal tenir en compte que el pes de l'ocupació del sector de la construcció a la província de Tarragona sempre ha estat substancialment superior que al conjunt de Catalunya o d'Espanya. Tanmateix, l'any 2006 s'han assolit uns diferencials gairebé històrics.

Tot plegat confirma que a la província de Tarragona el pes de l'ocupació al sector construcció ha esdevingut extraordinari, i l'any 2006 se situa en màxims històrics i supera la del sector secundari en el context d'un procés que es va iniciar amb claredat l'any 1998.

Aquest fet confirma que el procés de terciarització de l'activitat econòmica a la província de Tarragona, amb un pes cada cop més significatiu de la població ocupada al sector serveis, roman aturat des de 1992, i que la previsible davallada de l'ocupació als sectors primari i secundari ha estat abastament absorbida pel sector de la construcció.

El fort creixement de l'ocupació a la construcció, complementat per les característiques productives i tecnològiques d'aquest sector, en què la productivitat aparent és força més baixa que al sector industrial localitzat a la demarcació de Tarragona i Lleugerament inferior que al terciari, està provocant una reducció d'aquesta magnitud a nivell global.

De fet, tal com es confirma en el quadre 7, la productivitat aparent del sector de la construcció és notablement inferior que la global de l'economia de la província.

D'altra banda, si s'analiza la ràtio entre ocupats al sector de la construcció i el nombre d'habitatges acabats, s'obté un

indicador de productivitat que posa de manifest la intensitat de mà d'obra emprada per unitat de producció (habitatge) Si tenim en compte que el nivell tecnològic i la sistemàtica de construcció d'habitatges són homogenis, aquest indicador hauria d'ésser semblant a qualsevol àmbit territorial analitzat. Però no és així.

Tanmateix, aquest efecte no es dona. (Quadre 8). Si la ràtio de referència és més alta i, supera, a tall d'exemple, la de Catalunya, que se situa al voltant del 2,6 – 3 ocupats per habitatge acabat. Aquest efecte pot estar justificat per dos factors:

1. Una elevada mobilitat de la població ocupada al sector de la construcció en un determinat àmbit territorial, atès que roman comptabilitzada o registrada en una comarca, però desenvolupa la seva tasca productiva en una altra. Aquest podria ser el cas de les comarques proveïdores netes de mà d'obra, com la Conca de Barberà o el Priorat, al Camp de Tarragona, o la Ribera d'Ebre o la Terra Alta, a les Terres de l'Ebre.

2. Un pes significatiu de l'obra pública sobre el total. Així, mentre més ocupats hi hagi al sector de la construcció que desenvolupin la seva activitat en l'execució d'infraestructures i equipaments, més alta serà la ràtio analitzada.

Val a dir que tant el Camp de Tarragona com les Terres de l'Ebre presenten una ràtio molt similar, però substancialment inferior a la de Catalunya. En qualsevol cas, cal tenir en compte que, d'acord amb les dades emprades, el volum d'ocupació per habitatge efectivament realitzat (acabat), pot oscil·lar al voltant de 2,6 – 2,7.

Aquesta ràtio evidencia la importància de un possible impacte en la reducció de la càrrega de treball sobre l'ocupació, quan es parla d'un supòsit de contracció en l'activitat en matèria d'edificació.

## **Evolució recent dels indicadors avançats de l'edificació**

L'evolució del nombre d'habitatges iniciats, disponible per tot l'any 2006, posa de manifest un comportament molt diferent, en funció de l'àmbit territorial analitzat. Així, el Camp de Tarragona evidencia un comportament molt pla en els darrers tres exercicis analitzats: 2004, 2005 i 2006, amb creixements molt ajustats.

Contàriament, les Terres de l'Ebre i Catalunya palesen un comportament notablement expansiu que, en tots dos casos, assolix xifres de creixement de dos díigits en els darrers dos anys.



Tanmateix, i per verificar el comportament exacte d'aquesta tendència, convé analitzar l'evolució trimestral del nombre d'habitatges iniciats a tots tres àmbits territorials. Les darreres dades disponibles, corresponents al primer trimestre de 2007, no són conclouents.

Així, el creixement del nombre d'habitatges iniciats al Camp de Tarragona al primer trimestre de 2007 respecte del mateix període de 2006 només s'ha incrementat en un 6,2%, xifra lleugerament per sobre dels nivells de creixement dels darrers períodes anuals disponibles.

L'evolució global de Catalunya també pot ser qualificada com de molt moderada, atès que les xifres de creixement al mateix període considerat, estan considerablement per sota dels increments anuals paleats.

Tanmateix, és a les Terres de l'Ebre on el creixement trimestral del nombre d'habitatges iniciats segueix sent extraordinàriament elevat, a causa del comportament positiu de les quatre comarques que integren aquest àmbit territorial.

Sembla doncs, des d'una perspectiva global, que es comença a plantejar un cert alentiment en la xifra d'habitatges iniciats especialment significatiu a l'àmbit metropolità de Barcelona i al Camp de Tarragona.

Les zones turístiques encara manifesten un cert dinamisme, sobretot les menys poblades i les que presenten uns preus més baixos, on les Terres de l'Ebre constitueixen la referència més clara.

## Riscos i incerteses sobre el comportament de l'edificació

Obviament, és complex albirar quin serà el comportament a mitjà termini de l'edificació i, per tant, del sector de la construcció, no ja a la província de Tarragona, sinó a Catalunya o a Espanya. Val a dir que hi estan incidint tot un seguit de factors que condicionen notablement l'evolució de la demanda d'actius immobiliaris i que poden afectar-la negativament.

El baix creixement dels salaris reals, com a element per determinar la possibilitat d'accés a l'habitatge o, des d'una perspectiva indirecta, la limitada capacitat de retorn vers supòsits de finançament hipotecari, tot i la continuada ampliació dels terminis, està condicionant de forma creixent les famílies. Aquest fet, juntament amb la progressiva satisfacció d'una part significativa de la necessitat de nous habitatges durant els darrers anys, atès l'elevat volum de transaccions que s'han dut a terme, també pot contribuir a l'aparició d'escenaris d'apavagament de la demanda per un simple

procés d'esgotament, si més no transitori. Quelcom semblant està succeint en l'activitat relacionada amb el turisme residencial. La satisfacció progressiva de les necessitats, el cost creixent relacionat amb el manteniment de les segones residències o l'aparició d'altres destinacions a preus més competitius també estan alentint notablement la demanda en aquest segment.

Des d'una perspectiva estrictament financera, el creixement dels tipus d'interès no només està afectant la capacitat de retorn de les famílies sinó les seves expectatives. De fet, els tipus d'interès (euribor) no han deixat de créixer en els darrers dos anys i han passat del 2,1% el juny de 2005 al 4,37% el maig de 2007.

Una de les qüestions que més desencís està suscitant és fins a quin punt seguiran creixent els tipus d'interès de referència (euribor) per al gruix del mercat hipotecari. En aquesta línia, cal afirmar que si s'analiza l'evolució històrica de l'antic marc alemany (DM), tot tinent en compte que es tracta de la moneda a la que més s'acostaria el comportament de l'euro, els tipus d'interès actuals del mercat interbancari de l'euro continuen estant notablement baixos respecte el DM (antic tipus lllombard) i és perfectament possible que hi continuï havent pujades.

De fet cal no oblidar que mitjançant uns tipus d'interès creixents s'està mantenint un tipus de canvi de l'euro respecte del dòlar o d'altres monedes fortes, la qual cosa ha permès apavagar els impactes inflacionaris del creixement del preu del petroli i de les matèries primeres i ha mantingut l'evolució dels preus a la Unió Europea (UE) sota control.

Per tant, és perfectament possible veure, l'any 2008, un tipus d'interès de referència a la UE (euribor) entre el 5% i el 5,5%, amb l'evident impacte que pugui tenir aquest fet sobre el mercat hipotecari, i de retruc, sobre la demanda d'habitatges.

Els elevats nivells de preus assolits condicionen la demanda d'habitatge per a ús residencial o d'esbarjo, però també limiten l'atractiu del producte immobiliari com a actiu per a inversió, per les baixes expectatives de revalorització.

Cal no oblidar que aquest darrer ha estat un factor important per donar cobertura a una part gens menyspreable de l'oferta disponible. Tot plegat provoca que hi hagi elements suficients com per considerar que la demanda d'habitatges pot estar subjecta a supòsits de profunda desacceleració que, en alguns indrets, pot ser qualificada com de clara contracció, la qual cosa pot incidir notablement en el nombre d'habitatges

comptabilitzada o registrada en una comarca, però desenvolupa la seva tasca productiva en una altra.

Un pes significatiu de l'obra pública sobre el total. Així, mentre més ocupats hi hagi al sector de la construcció que desenvolupin la seva activitat en l'execució d'infraestructures i equipaments, més alta serà la ràtio analitzada.

Es comença a plantejar un cert alentiment en la xifra d'habitatges iniciats especialment significatiu a l'àmbit metropolità de Barcelona i al Camp de Tarragona.

El baix creixement dels salaris reals.

Satisfacció d'una part significativa de la necessitat de nous habitatges durant els darrers anys.

L'aparició d'escenaris d'apavagament de la demanda per un simple procés d'esgotament, si més no transitori.

Quelcom semblant està succeint en l'activitat relacionada amb el turisme residencial. La satisfacció progressiva de les necessitats, el cost creixent relacionat amb el manteniment de les segones residències o l'aparició d'altres destinacions a preus més competitius també estan alentint notablement la demanda en aquest segment.

el creixement dels tipus d'interès no només està afectant la capacitat de retorn de les famílies sinó les seves expectatives.

És perfectament possible que hi continuï havent pujades.

Per tant, és perfectament possible veure, l'any 2008, un tipus d'interès de referència a la UE (euribor) entre el 5% i el 5,5%.

Els elevats nivells de preus assolits condicionen la demanda d'habitatge per a ús residencial o d'esbarjo, però també limiten l'atractiu del producte immobiliari com a actiu per a inversió, per les baixes expectatives de revalorització.

Tot plegat provoca que hi hagi elements suficients com per considerar que la demanda d'habitatges pot estar subjecta a supòsits de profunda desacceleració que, en alguns indrets, pot ser qualificada com de clara contracció, la qual cosa pot incidir notablement en el nombre d'habitatges iniciats en el decurs de l'any 2007, sobretot a partir del segon semestre.

També cal tenir present que hi ha factors puntuals positius a determinades àrees de la demarcació de Tarragona

Un diferencial de preus favorable en determinats àmbits, tant pel

que fa a habitatge habitual com a turisme residencial, respecte de la Regió Metropolitana de Barcelona (RMB).

Aquesta situació pot esperonar l'eclosió de fenòmens específics en matèria demogràfica, relacionats amb l'atracció de nous habitants a l'àrea costanera del Baix Penedès.

El poblament de la zona del Tarragonès i de l'Alt Camp, localitzada al voltant de l'estació LAV, Madrid – Barcelona – frontera francesa.

Cal tenir en compte el paper de les comarques d'interior.

Com a punt d'atracció per a col·lectius de renda més baixa que cerquen habitatges a preu més assequible.

Cal tenir en compte és que el sector de la construcció en general, i l'edificació en particular, es comporten amb un considerable nivell d'inèrcia

De la mateixa manera, i com a clar inconvenient, tampoc és possible instrumentar amb rapidesa mesures anticíclicques

Per tant, sembla que la demanda d'actius immobiliaris en general i d'habitatges en particular, s'està contraent, la qual cosa, davant l'elevat pes de l'ocupació del sector de la construcció, podrà començar a afectar molt negativament en un horitzó temporal d'1 – 1,5 anys, el mercat de treball.

Cal també no oblidar que un percentatge molt significatiu de la població ocupada al sector de la construcció és d'origen estranger la qual cosa també té unes connotacions de tipus social que cal tenir en compte.

Convé que les administracions públiques accelerin els projectes disponibles per endegar obres d'infraestructures i equipaments, de manera que la seva efectiva execució pugui actuar de forma anticíclica, incidint en la demanda agregada i afectant positivament al nivell d'ocupació, tot moderant qualsevol escenari de caiguda de l'activitat en matèria d'edificació.



iniciats en el decurs de l'any 2007, sobretot a partir del segon semestre. Tanmateix, també cal tenir present que hi ha factors puntuals positius a determinades àrees de la demarcació de Tarragona per continuar esperonant el dinamisme del sector immobiliari.

De fet, encara existeix un diferencial de preus favorable en determinats àmbits, tant pel que fa a habitatge habitual com a turisme residencial, respecte de la Regió Metropolitana de Barcelona (RMB). Aquesta situació pot esperonar l'eclosió de fenòmens específics en matèria demogràfica, relacionats amb l'atracció de nous habitants a l'àrea costanera del Baix Penedès, en un procés d'incorporació creixent a la RMB, o el poblament de la zona del Tarragonès i de l'Alt Camp, localitzada al voltant de l'estació LAV, Madrid – Barcelona – frontera francesa. De la mateixa manera, també cal tenir en compte el paper de les comarques d'interior - Ribera d'Ebre, Priorat o Conca de Barberà - com a punt d'atracció per a col·lectius de renda més baixa que cerquen habitatges a preu més assequible.

## Escenaris davant d'un deteriorament de la demanda d'edificació. Propostes anticíclicques

El primer que cal tenir en compte és que el sector de la construcció en general, i l'edificació en particular, es comporten amb un considerable nivell d'inèrcia, per la qual cosa és molt difícil verificar si, a hores d'ara, s'està produint un veritable deteriorament dels principals indicadors, tot i que sí s'hi aprecia un notable alentiment.

De la mateixa manera, i com a clar inconvenient, tampoc és possible instrumentar amb rapidesa mesures anticíclicques que, en qualsevol cas, podrien apavivar l'impacte de qualsevol supòsit de deteriorament de la construcció, com ara esperonar la inversió en obra pública i en equipaments, atès el seu llarg procés de maduració i posada en marxa.

Per tant, sembla que la demanda d'actius immobiliaris en general i d'habitatges en particular, s'està contraent, la qual cosa, davant l'elevat pes de l'ocupació del sector de la construcció, podrà començar a afectar molt negativament en un horitzó temporal d'1 – 1,5 anys, el mercat de treball. De fet, ja s'ha comentat en un altre punt d'aquest informe que la ràtio entre la població ocupada al sector de la construcció i el nombre d'habitatges acabats se situa a les contrades tarragonines al voltant del 2,6 – 3.

Si aquesta xifra es pren com un indicador d'impacte de tipus directe i es té en compte

que, a nivell indirecte i induït, es pot assolir una ràtio final de 4 entre població total ocupada i nombre d'habitatges acabats, xifra que admeten habitualment determinades publicacions de tipus econòmic, una davallada en l'activitat que situés la xifra d'habitatges acabats als nivells de 2001 suposaria fer-ne, aproximadament, unes 5.600 unitats menys.

Aquest supòsit de contracció generaria un impacte sobre la població ocupada total d'aproximadament 22.500 llocs de treball, que seria equivalent al 7,7% de la població ocupada total de la província de Tarragona. Les xifres de referència demostren, en qualsevol cas, que el risc de pèrdua agressiva d'ocupació davant una contracció de la demanda d'habitatges existeix i que cal arbitrar mesures per moderar el seu possible impacte.

En aquesta línia, també cal tenir en compte que una part molt significativa de la mà d'obra que desenvolupa la seva activitat al sector de la construcció sobretot la que s'ha anat incorporant en els darrers anys, presenta nivells de qualificació limitats.

Al mateix temps, cal també no oblidar que un percentatge molt significatiu de la població ocupada al sector de la construcció és d'origen estranger (16,8% dels afiliats a la Seguretat Social, d'acord amb el darrer Informe de Conjuntura Laboral, del Departament de Treball de la Generalitat, corresponent al quart trimestre de l'any 2006) la qual cosa també té unes connotacions de tipus social que cal tenir en compte. Tot plegat obliga, davant de possibles escenaris de contracció dels nivells d'activitat, a plantejar polítiques d'adequació professional, tot introduint estàndards de formació i reciclatge complementaris i diferenciats per tal de garantir l'ocupabilitat d'una part significativa de la mà d'obra que es pugui veure desplaçada.

Des d'una altra perspectiva, convé que les administracions públiques accelerin els projectes disponibles per endegar obres d'infraestructures i equipaments, de manera que la seva efectiva execució pugui actuar de forma anticíclica, incidint en la demanda agregada i afectant positivament al nivell d'ocupació, tot moderant qualsevol escenari de caiguda de l'activitat en matèria d'edificació.



**QUADRE 1****Evolució anual dels habitatges iniciats a les comarques de la província de Tarragona**

	1998	1999	2000	2001	2002	2003	2004	2005	2006
<b>Alt Camp</b>	239	462	378	513	595	654	751	882	879
<b>Baix Camp</b>	2.226	2.789	4.091	3.800	4.657	6.111	6.076	5.488	5.264
<b>Baix Penedès</b>	2.012	2.804	2.397	2.309	3.204	3.709	3.208	3.896	3.645
<b>Conca de Barberà</b>	325	341	126	146	143	195	175	387	496
<b>Priorat</b>	31	21	46	18	19	110	82	102	100
<b>Tarragonès</b>	3.991	5.634	6.522	4.194	4.819	5.983	5.056	5.032	5.706
<b>Camp de Tarragona</b>	8.824	12.051	13.560	10.980	13.437	16.762	15.348	15.787	16.090
<b>Baix Ebre</b>	933	1.017	1.156	1.528	2.006	2.059	1.896	2.565	4.563
<b>Montsià</b>	1.335	1.330	978	1.874	2.281	2.734	2.373	3.655	3.554
<b>Ribera d'Ebre</b>	62	100	90	63	73	155	210	596	506
<b>Terra Alta</b>	68	44	74	56	59	63	50	119	120
<b>Terres de l'Ebre</b>	2.398	2.491	2.298	3.521	4.419	5.011	4.529	6.935	8.743
<b>Catalunya</b>	71.776	78.268	78.519	67.794	74.498	88.649	96.481	107.834	127.117

Font: Departament de Medi Ambient i Habitatge; Generalitat de Catalunya.

**Pes de l'evolució anual dels habitatges iniciats a les comarques de la província de Tarragona**

	1998	1999	2000	2001	2002	2003	2004	2005	2006
<b>Alt Camp</b>	2.71%	3.83%	2.79%	4.67%	4.43%	3.90%	4.89%	5.59%	5.46%
<b>Baix Camp</b>	25.23%	23.14%	30.17%	34.61%	34.66%	36.46%	39.59%	34.76%	32.72%
<b>Baix Penedès</b>	22.80%	23.27%	17.68%	21.03%	23.84%	22.13%	20.90%	24.68%	22.65%
<b>Conca de Barberà</b>	3.68%	2.83%	0.93%	1.33%	1.06%	1.16%	1.14%	2.45%	3.08%
<b>Priorat</b>	0.35%	0.17%	0.34%	0.16%	0.14%	0.66%	0.53%	0.65%	0.62%
<b>Tarragonès</b>	45.23%	46.75%	48.10%	38.20%	35.86%	35.69%	32.94%	31.87%	35.46%
<b>Camp de Tarragona</b>	12.29%	15.40%	17.27%	16.20%	18.04%	18.91%	15.91%	14.64%	12.66%
<b>Baix Ebre</b>	38.91%	40.83%	50.30%	43.40%	45.39%	41.09%	41.86%	36.99%	52.19%
<b>Montsià</b>	55.67%	53.39%	42.56%	53.22%	51.62%	54.56%	52.40%	52.70%	40.65%
<b>Ribera d'Ebre</b>	2.59%	4.01%	3.92%	1.79%	1.65%	3.09%	4.64%	8.59%	5.79%
<b>Terra Alta</b>	2.84%	1.77%	3.22%	1.59%	1.34%	1.26%	1.10%	1.72%	1.37%
<b>Terres de l'Ebre</b>	3.34%	3.18%	2.93%	5.19%	5.93%	5.65%	4.69%	6.43%	6.88%

Font: elaboració pròpia a partir de les dades del Departament de Medi Ambient i Habitatge; Generalitat de Catalunya.

**Increment anual dels habitatges iniciats a les comarques de la província de Tarragona**

	1999	2000	2001	2002	2003	2004	2005	2006
<b>Alt Camp</b>	93.31%	-18.18%	35.71%	15.98%	9.92%	14.83%	17.44%	-0.34%
<b>Baix Camp</b>	25.29%	46.68%	-7.11%	22.55%	31.22%	-0.57%	-9.68%	-4.08%
<b>Baix Penedès</b>	39.36%	-14.51%	-3.67%	38.76%	15.76%	-13.51%	21.45%	-6.44%
<b>Conca de Barberà</b>	4.92%	-63.05%	15.87%	-2.05%	36.36%	-10.26%	121.14%	28.17%
<b>Priorat</b>	-32.26%	119.05%	-60.87%	5.56%	478.95%	-25.45%	24.39%	-1.96%
<b>Tarragonès</b>	41.17%	15.76%	-35.69%	14.90%	24.15%	-15.49%	-0.47%	13.39%
<b>Camp de Tarragona</b>	36.57%	12.52%	-19.03%	22.38%	24.75%	-8.44%	2.86%	1.92%
<b>Baix Ebre</b>	9.00%	13.67%	32.18%	31.28%	2.64%	-7.92%	35.28%	77.89%
<b>Montsià</b>	-0.37%	-26.47%	91.62%	21.72%	19.86%	-13.20%	54.02%	-2.76%
<b>Ribera d'Ebre</b>	61.29%	-10.00%	-30.00%	15.87%	112.33%	35.48%	183.81%	-15.10%
<b>Terra Alta</b>	-35.29%	68.18%	-24.32%	5.36%	6.78%	-20.63%	138.00%	0.84%
<b>Terres de l'Ebre</b>	3.88%	-7.75%	53.22%	25.50%	13.40%	-9.62%	53.12%	26.07%
<b>Catalunya</b>	9.04%	0.32%	-13.66%	9.89%	19.00%	8.83%	11.77%	17.88%

Font: Departament de Medi Ambient i Habitatge; Generalitat de Catalunya.

**QUADRE 2****Evolució anual dels habitatges acabats a les comarques de la província de Tarragona**

	1998	1999	2000	2001	2002	2003	2004	2005	2006
<b>Alt Camp</b>	278	256	401	476	425	452	594	922	1.008
<b>Baix Camp</b>	1.455	1.987	1.530	2.967	3.547	3.794	5.399	6.114	5.475
<b>Baix Penedès</b>	1.242	1.789	2.003	2.322	2.512	2.478	3.679	3.501	3.433
<b>Conca de Barberà</b>	210	284	203	129	117	137	202	165	238
<b>Priorat</b>	36	32	27	39	37	38	29	151	68
<b>Tarragonès</b>	2.180	3.193	4.458	5.765	5.709	5.384	5.882	7.553	4.879
<b>Camp de Tarragona</b>	5.401	7.541	8.622	11.698	12.347	12.283	15.785	18.406	15.101
<b>Baix Ebre</b>	403	874	1.294	1.154	1.992	2.579	2.025	1.695	1.833
<b>Montsià</b>	734	1.576	1.146	1.320	1.522	2.548	1.750	1.395	2.669
<b>Ribera d'Ebre</b>	34	50	83	89	105	112	151	137	268
<b>Terra Alta</b>	61	49	53	76	47	49	64	90	114
<b>Terres de l'Ebre</b>	1.232	2.549	2.576	2.639	3.666	5.288	3.990	3.317	4.884
<b>Catalunya</b>	47.449	49.875	57.638	65.556	65.538	68.798	71.101	74.706	77.309

Font: Departament de Medi Ambient i Habitatge; Generalitat de Catalunya.

**Pes de l'evolució anual dels habitatges acabats a les comarques de la província de Tarragona**

	1998	1999	2000	2001	2002	2003	2004	2005	2006
<b>Alt Camp</b>	5.15%	3.39%	4.65%	4.07%	3.44%	3.68%	3.76%	5.01%	6.68%
<b>Baix Camp</b>	26.94%	26.35%	17.75%	25.36%	28.73%	30.89%	34.20%	33.22%	36.26%
<b>Baix Penedès</b>	23.00%	23.72%	23.23%	19.85%	20.35%	20.17%	23.31%	19.02%	22.73%
<b>Conca de Barberà</b>	3.89%	3.77%	2.35%	1.10%	0.95%	1.12%	1.28%	0.90%	1.58%
<b>Priorat</b>	0.67%	0.42%	0.31%	0.33%	0.30%	0.31%	0.18%	0.82%	0.45%
<b>Tarragonès</b>	40.36%	42.34%	51.70%	49.28%	46.24%	43.83%	37.26%	41.04%	32.31%
<b>Camp de Tarragona</b>	11.38%	15.12%	14.96%	17.84%	18.84%	17.85%	22.20%	24.64%	19.53%
<b>Baix Ebre</b>	32.71%	34.29%	50.23%	43.73%	54.34%	48.77%	50.75%	51.10%	37.53%
<b>Montsià</b>	59.58%	61.83%	44.49%	50.02%	41.52%	48.18%	43.86%	42.06%	54.65%
<b>Ribera d'Ebre</b>	2.76%	1.96%	3.22%	3.37%	2.86%	2.12%	3.78%	4.13%	5.49%
<b>Terra Alta</b>	4.95%	1.92%	2.06%	2.88%	1.28%	0.93%	1.60%	2.71%	2.33%
<b>Terres de l'Ebre</b>	2.60%	5.11%	4.47%	4.03%	5.59%	7.69%	5.61%	4.44%	6.32%

Font: elaboració pròpia a partir de les dades del Departament de Medi Ambient i Habitatge; Generalitat de Catalunya.

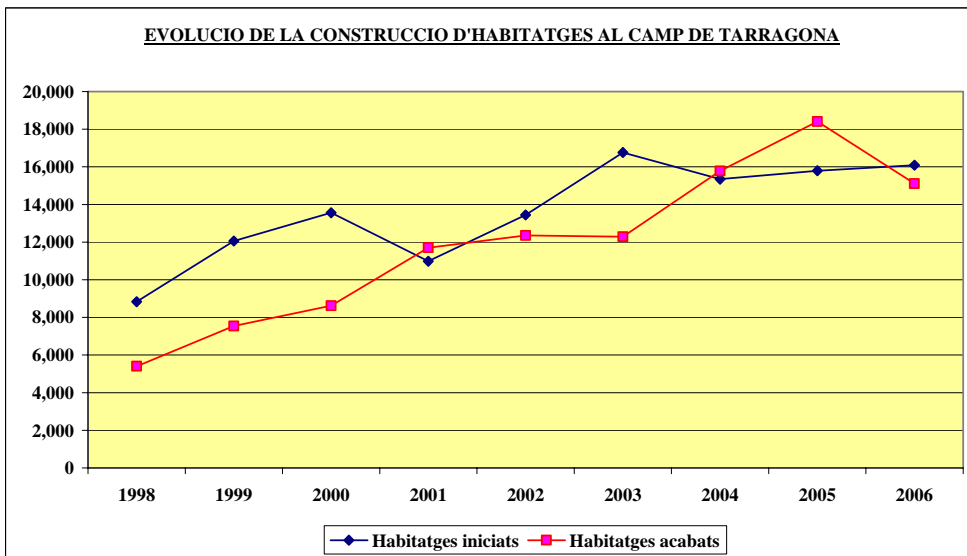
**Increment anual dels habitatges acabats a les comarques de la província de Tarragona**

	1999	2000	2001	2002	2003	2004	2005	2006
<b>Alt Camp</b>	-7.91%	56.64%	18.70%	-10.71%	6.35%	31.42%	55.22%	9.33%
<b>Baix Camp</b>	36.56%	-23.00%	93.92%	19.55%	6.96%	42.30%	13.24%	-10.45%
<b>Baix Penedès</b>	44.04%	11.96%	15.93%	8.18%	-1.35%	48.47%	-4.84%	-1.94%
<b>Conca de Barberà</b>	35.24%	-28.52%	-36.45%	-9.30%	17.09%	47.45%	-18.32%	44.24%
<b>Priorat</b>	-11.11%	-15.63%	44.44%	-5.13%	2.70%	-23.68%	420.69%	-54.97%
<b>Tarragonès</b>	46.47%	39.62%	29.32%	-0.97%	-5.69%	9.25%	28.41%	-35.40%
<b>Camp de Tarragona</b>	39.62%	14.33%	35.68%	5.55%	-0.52%	28.51%	16.60%	-17.96%
<b>Baix Ebre</b>	116.87%	48.05%	-10.82%	72.62%	29.47%	-21.48%	-16.30%	8.14%
<b>Montsià</b>	114.71%	-27.28%	15.18%	15.30%	67.41%	-31.32%	-20.29%	91.33%
<b>Ribera d'Ebre</b>	47.06%	66.00%	7.23%	17.98%	6.67%	34.82%	-9.27%	95.62%
<b>Terra Alta</b>	-19.67%	8.16%	43.40%	-38.16%	4.26%	30.61%	40.63%	26.67%
<b>Terres de l'Ebre</b>	106.90%	1.06%	2.45%	38.92%	44.24%	-24.55%	-16.87%	47.24%
<b>Catalunya</b>	5.11%	15.56%	13.74%	-0.03%	4.97%	3.35%	5.07%	3.48%

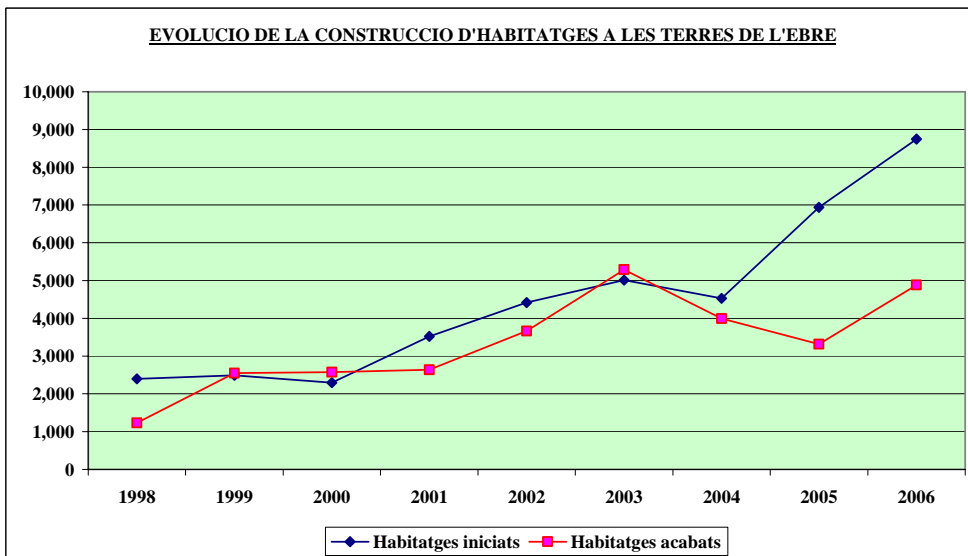
Font: Departament de Medi Ambient i Habitatge; Generalitat de Catalunya.

**GRAFIC 1**

Camp de Tarragona	1998	1999	2000	2001	2002	2003	2004	2005	2006
Habitatges iniciats	8,824	12,051	13,560	10,980	13,437	16,762	15,348	15,787	16,090
Habitatges acabats	5,401	7,541	8,622	11,698	12,347	12,283	15,785	18,406	15,101

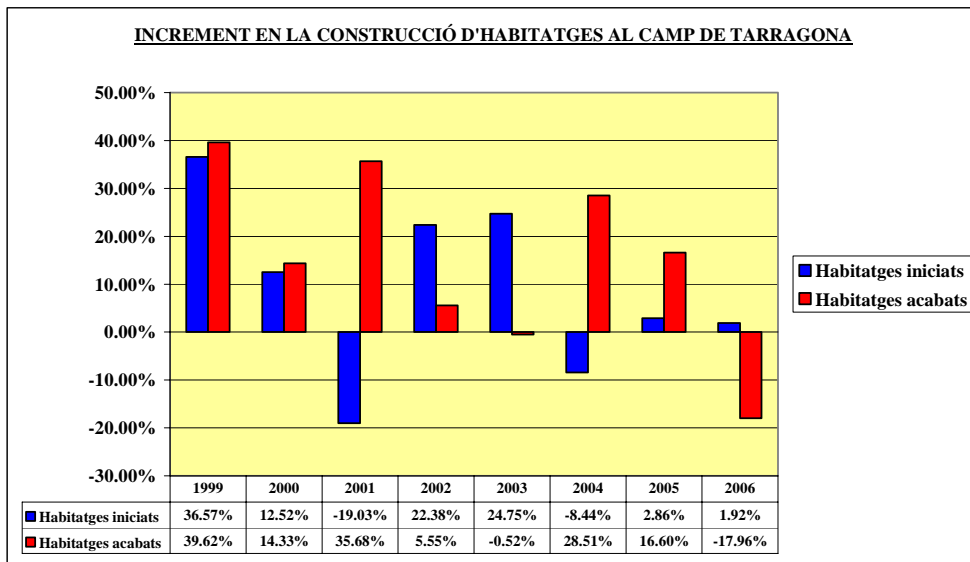


Terres de l'Ebre	1998	1999	2000	2001	2002	2003	2004	2005	2006
Habitatges iniciats	2,398	2,491	2,298	3,521	4,419	5,011	4,529	6,935	8,743
Habitatges acabats	1,232	2,549	2,576	2,639	3,666	5,288	3,990	3,317	4,884

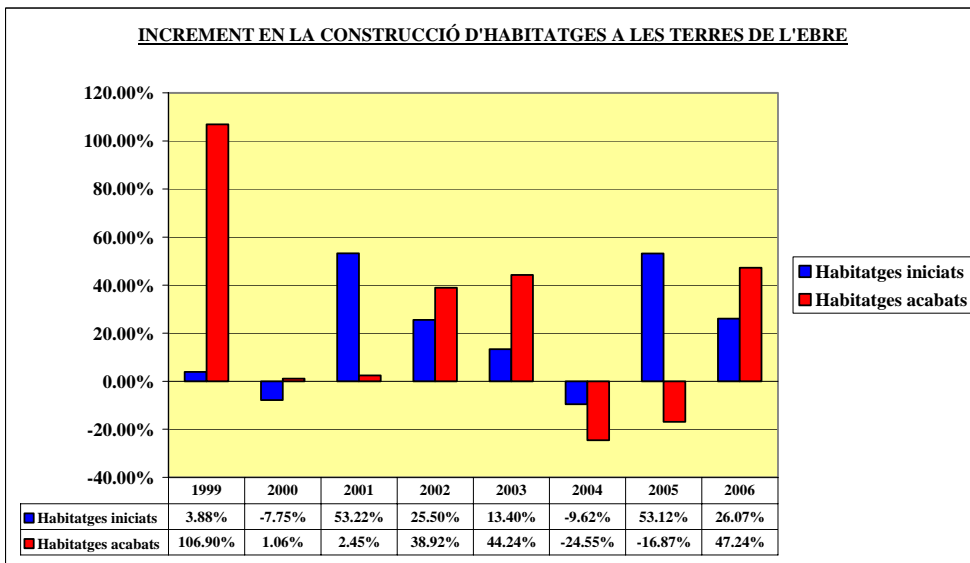


GRAFIC 2

Camp de Tarragona	1999	2000	2001	2002	2003	2004	2005	2006
Habitatges iniciats	36.57%	12.52%	-19.03%	22.38%	24.75%	-8.44%	2.86%	1.92%
Habitatges acabats	39.62%	14.33%	35.68%	5.55%	-0.52%	28.51%	16.60%	-17.96%



Terres de l'Ebre	1999	2000	2001	2002	2003	2004	2005	2006
Habitatges iniciats	3.88%	-7.75%	53.22%	25.50%	13.40%	-9.62%	53.12%	26.07%
Habitatges acabats	106.90%	1.06%	2.45%	38.92%	44.24%	-24.55%	-16.87%	47.24%



### QUADRE 3

Consum de ciment

	1996	1997	1998	1999	2000	2001	2002	2003	2004	2005
<b>Catalunya</b>	3.317	3.632	4.249	4.667	4.934	5.365	5.856	6.112	6.280	6.830
<b>Província de Tarragona</b>	533	458	556	630	717	847	1.020	955	971	1.091

Pes del consum a la província de Tarragona vers

<b>Catalunya</b>	16.07%	12.61%	13.09%	13.50%	14.53%	15.79%	17.42%	15.63%	15.46%	15.97%
------------------	--------	--------	--------	--------	--------	--------	--------	--------	--------	--------

Font: Ciment Català i elaboració pròpia

Nota: en milers de tones

### QUADRE 4

Evolució de l'ocupació al sector de la construcció: comportament del RETA

	2000	2001	2002	2003	2004	2005	2006
<b>Alt Camp</b>	443	463	500	517	550	596	617
<b>Baix Camp</b>	1.973	2.096	2.271	2.426	2.604	2.811	3.055
<b>Baix Ebre</b>	1.036	1.051	1.164	1.240	1.338	1.422	1.556
<b>Baix Penedès</b>	1.100	1.161	1.281	1.357	1.599	1.807	2.007
<b>Conca de Barberà</b>	262	283	288	300	316	330	353
<b>Montsià</b>	859	886	912	988	1.078	1.153	1.216
<b>Priorat</b>	210	213	220	210	237	241	239
<b>Ribera d'Ebre</b>	319	318	319	340	347	357	349
<b>Tarragonès</b>	1.917	2.014	2.166	2.370	2.631	2.821	3.029
<b>Terra Alta</b>	250	266	272	284	288	291	304
<b>Catalunya</b>	70.119	72.983	77.451	82.801	88.535	93.571	99.467

Font: Departament de Treball, Generalitat de Catalunya

Evolució de l'ocupació al sector de la construcció: comportament del RGSS

	2000	2001	2002	2003	2004	2005	2006
<b>Alt Camp</b>	1.182	1.396	1.394	1.225	1.402	1.502	1.548
<b>Baix Camp</b>	6.289	6.892	6.685	6.966	8.249	8.961	9.346
<b>Baix Ebre</b>	2.971	3.235	3.496	3.588	3.917	4.276	4.606
<b>Baix Penedès</b>	3.012	3.306	3.513	3.364	3.844	4.241	4.117
<b>Conca de Barberà</b>	603	788	865	729	807	825	838
<b>Montsià</b>	1.988	2.105	2.237	2.249	2.508	2.880	3.233
<b>Priorat</b>	179	193	219	219	215	232	252
<b>Ribera d'Ebre</b>	823	901	801	760	754	751	894
<b>Tarragonès</b>	10.057	11.059	10.738	10.539	12.234	13.828	14.805
<b>Terra Alta</b>	255	271	298	348	370	477	525
<b>Catalunya</b>	196.240	205.743	212.741	216.642	225.917	254.435	269.784

Font: Departament de Treball, Generalitat de Catalunya

Evolució de l'ocupació al sector de la construcció

	2000	2001	2002	2003	2004	2005	2006	Increment
<b>Alt Camp</b>	1.625	1.859	1.894	1.742	1.952	2.098	2.165	33.23%
<b>Baix Camp</b>	8.262	8.988	8.956	9.392	10.853	11.772	12.401	50.10%
<b>Baix Ebre</b>	4.007	4.286	4.660	4.828	5.255	5.698	6.162	53.78%
<b>Baix Penedès</b>	4.112	4.467	4.794	4.721	5.443	6.048	6.124	48.93%
<b>Conca de Barberà</b>	865	1.071	1.153	1.029	1.123	1.155	1.191	37.69%
<b>Montsià</b>	2.847	2.991	3.149	3.237	3.586	4.033	4.449	56.27%
<b>Priorat</b>	389	406	439	429	452	473	491	26.22%
<b>Ribera d'Ebre</b>	1.142	1.219	1.120	1.100	1.101	1.108	1.243	8.84%
<b>Tarragonès</b>	11.974	13.073	12.904	12.909	14.865	16.649	17.834	48.94%
<b>Terra Alta</b>	505	537	570	632	658	768	829	64.16%
<b>Catalunya</b>	266.359	278.726	290.192	299.443	314.452	348.006	369.251	38.63%
<b>Camp de Tarragona</b>	27.227	29.864	30.140	30.222	34.688	38.195	40.206	47.67%
<b>Terres de l'Ebre</b>	8.501	9.033	9.499	9.797	10.600	11.607	12.683	49.19%
<b>Província Tarragona</b>	35.728	38.897	39.639	40.019	45.288	49.802	52.889	48.03%

Font: Departament de Treball, Generalitat de Catalunya

**Increment de l'ocupació al sector de la construcció entre 2000 i 2006:**

Fins al 40%

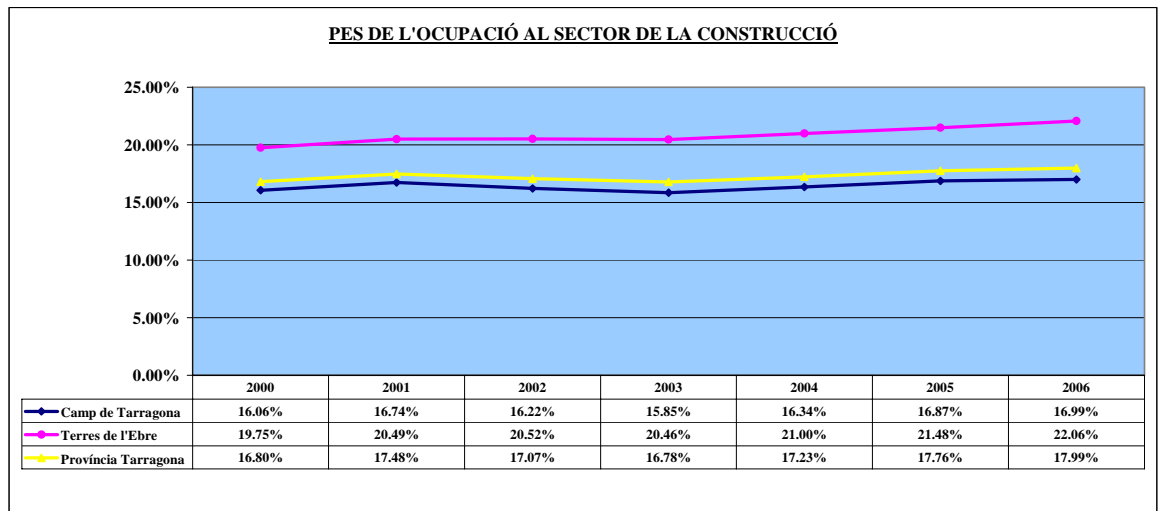
Entre el 40% i el 60%

Entre el 60% i el 80%



**Pes de l'ocupació del sector de la construcció**

Camp de Tarragona	16.06%	16.74%	16.22%	15.85%	16.34%	16.87%	16.99%
Terres de l'Ebre	19.75%	20.49%	20.52%	20.46%	21.00%	21.48%	22.06%
Província Tarragona	16.80%	17.48%	17.07%	16.78%	17.23%	17.76%	17.99%



## Evolució de l'ocupació total: comportament del RETA

	2000	2001	2002	2003	2004	2005	2006
Alt Camp	2,708	2,723	2,793	2,887	2,983	3,087	3,206
Baix Camp	10,957	11,087	11,532	11,973	12,550	12,997	13,529
Baix Ebre	5,428	5,492	5,711	5,970	6,174	6,357	6,572
Baix Penedès	4,481	4,644	4,983	5,145	5,764	6,272	6,835
Conca de Barberà	1,418	1,448	1,474	1,514	1,579	1,608	1,641
Montsià	4,825	4,966	5,109	5,336	5,573	5,745	5,916
Priorat	731	741	770	756	831	846	828
Ribera d'Ebre	1,628	1,618	1,645	1,676	1,702	1,680	1,687
Tarragonès	11,244	11,318	11,836	12,530	13,171	13,727	14,222
Terra Alta	1,070	1,083	1,119	1,138	1,163	1,169	1,176
<b>Catalunya</b>	<b>483,159</b>	<b>485,650</b>	<b>499,825</b>	<b>517,100</b>	<b>533,866</b>	<b>547,564</b>	<b>562,057</b>

Font: Departament de Treball, Generalitat de Catalunya

## Evolució de l'ocupació total: comportament del RGSS

	2000	2001	2002	2003	2004	2005	2006
Alt Camp	11,269	11,618	12,127	12,316	13,463	14,655	14,837
Baix Camp	37,119	39,890	41,212	42,755	47,565	50,855	52,653
Baix Ebre	14,738	14,997	15,911	16,497	17,633	18,769	20,453
Baix Penedès	12,260	13,069	13,454	13,973	17,478	18,906	19,924
Conca de Barberà	5,119	5,699	5,961	5,965	6,211	6,351	6,449
Montsià	10,986	11,360	12,084	12,553	13,361	14,608	15,703
Priorat	1,046	1,094	1,164	1,174	1,197	1,299	1,346
Ribera d'Ebre	3,059	3,194	3,317	3,235	3,362	3,984	4,214
Tarragonès	71,231	75,096	78,540	79,678	89,554	95,862	101,109
Terra Alta	1,308	1,378	1,406	1,470	1,519	1,714	1,763
<b>Catalunya</b>	<b>2,224,486</b>	<b>2,284,506</b>	<b>2,347,764</b>	<b>2,395,824</b>	<b>2,464,413</b>	<b>2,588,601</b>	<b>2,672,993</b>

Font: Departament de Treball, Generalitat de Catalunya

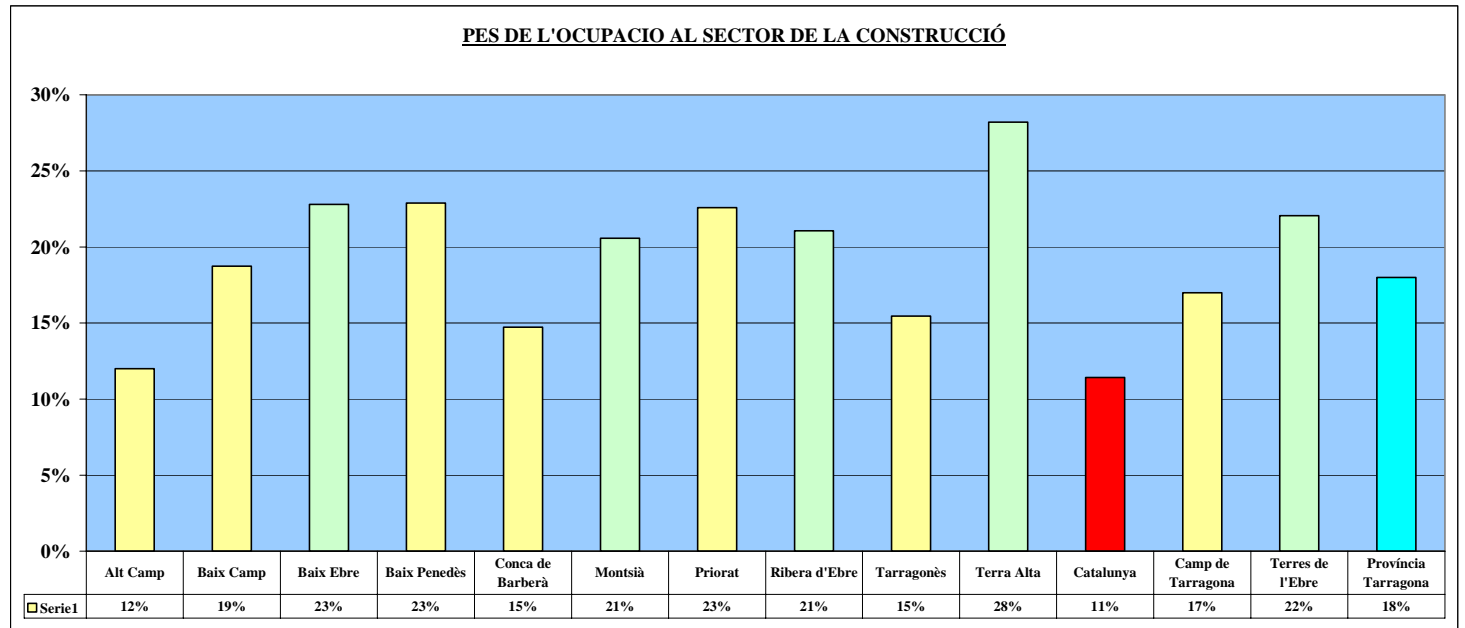
## Evolució de l'ocupació total

	2000	2001	2002	2003	2004	2005	2006
Alt Camp	13,977	14,341	14,920	15,203	16,446	17,742	18,043
Baix Camp	48,076	50,977	52,744	54,728	60,115	63,852	66,182
Baix Ebre	20,166	20,489	21,622	22,467	23,807	25,126	27,025
Baix Penedès	16,741	17,713	18,437	19,118	23,242	25,178	26,759
Conca de Barberà	6,537	7,147	7,435	7,479	7,790	7,959	8,090
Montsià	15,811	16,326	17,193	17,889	18,934	20,353	21,619
Priorat	1,777	1,835	1,934	1,930	2,028	2,145	2,174
Ribera d'Ebre	4,687	4,812	4,962	4,911	5,064	5,664	5,901
Tarragonès	82,475	86,414	90,376	92,208	102,725	109,589	115,331
Terra Alta	2,378	2,461	2,525	2,608	2,682	2,883	2,939
<b>Catalunya</b>	<b>2,707,645</b>	<b>2,770,156</b>	<b>2,847,589</b>	<b>2,912,924</b>	<b>2,998,279</b>	<b>3,136,165</b>	<b>3,235,050</b>
Camp de Tarragona	169,583	178,427	185,846	190,666	212,346	226,465	236,579
Terres de l'Ebre	43,042	44,088	46,302	47,875	50,487	54,026	57,484
<b>Província Tarragona</b>	<b>212,625</b>	<b>222,515</b>	<b>232,148</b>	<b>238,541</b>	<b>262,833</b>	<b>280,491</b>	<b>294,063</b>

Font: Departament de Treball, Generalitat de Catalunya

Pes per comarques a l'any 2006

Alt Camp	12%
Baix Camp	19%
Baix Ebre	23%
Baix Penedès	23%
Conca de Barberà	15%
Montsià	21%
Priorat	23%
Ribera d'Ebre	21%
Tarragonès	15%
Terra Alta	28%
Catalunya	11%
Camp de Tarragona	17%
Terres de l'Ebre	22%
Província Tarragona	18%



**QUADRE 5**

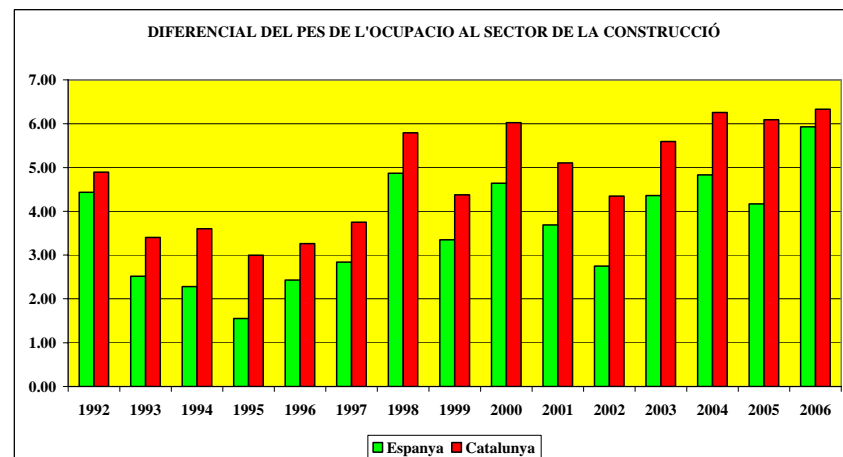
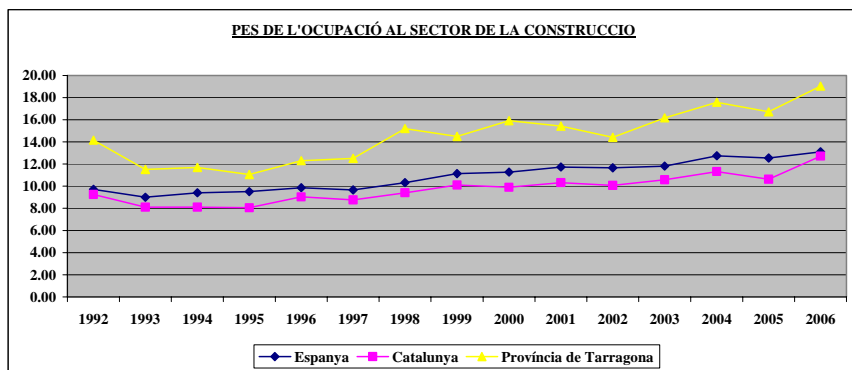
Pes de la construcció sobre la població ocupada total a cada àmbit territorial

	1992	1993	1994	1995	1996	1997	1998	1999	2000	2001	2002	2003	2004	2005	2006	Saldo
<b>Espanya</b>	9.72	8.99	9.41	9.50	9.87	9.67	10.33	11.14	11.28	11.73	11.66	11.81	12.75	12.54	13.11	3.39
<b>Catalunya</b>	9.25	8.10	8.09	8.05	9.03	8.76	9.40	10.11	9.90	10.32	10.06	10.58	11.32	10.62	12.71	3.46
<b>Província de Tarragona</b>	14.15	11.51	11.70	11.05	12.30	12.51	15.20	14.48	15.92	15.42	14.41	16.17	17.58	16.71	19.04	4.89

Diferencial vers

<b>Espanya</b>	4.43	2.51	2.28	1.55	2.43	2.84	4.87	3.35	4.64	3.69	2.75	4.36	4.83	4.17	5.93
<b>Catalunya</b>	4.90	3.40	3.60	3.00	3.26	3.75	5.79	4.38	6.02	5.11	4.35	5.60	6.26	6.09	6.33

Font: Encuesta de Población Activa (EPA); INE i elaboració pròpia.



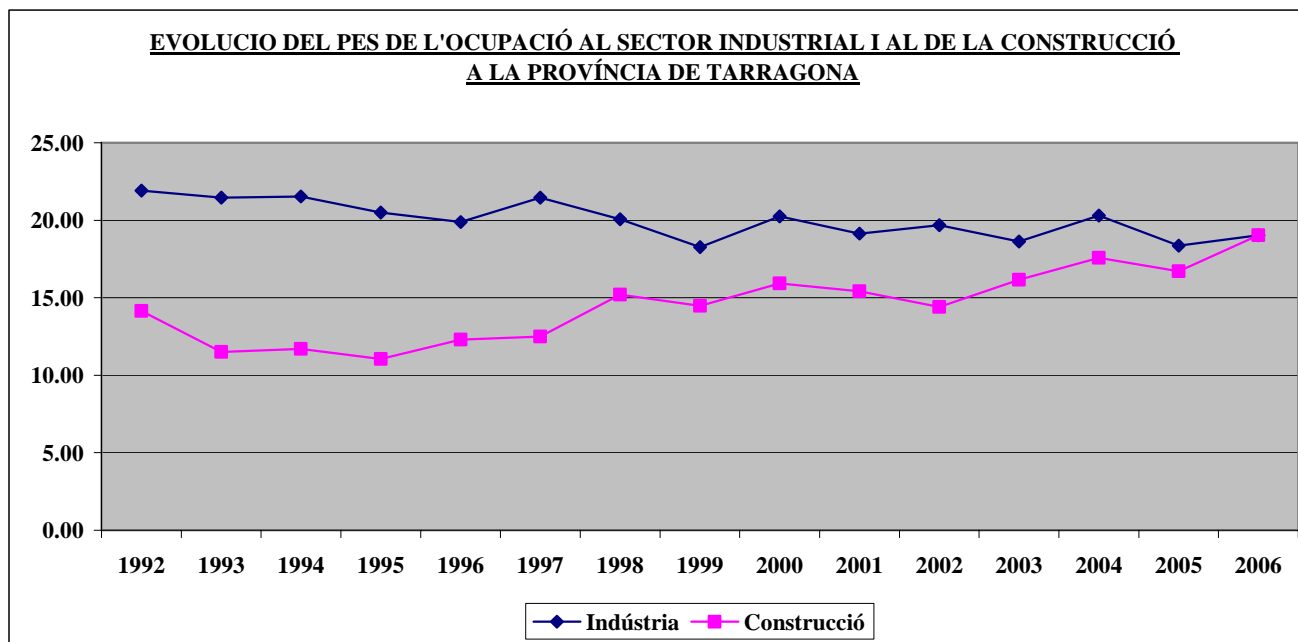
## QUADRE 6

Pes dels diferents components de la població ocupada; anàlisi sectorial

	1992	1993	1994	1995	1996	1997	1998	1999	2000	2001	2002	2003	2004	2005	2006
<b>Primari</b>	9.87	11.45	10.87	12.05	10.30	10.11	9.79	9.54	9.03	6.85	5.48	6.53	5.69	6.12	5.74
<b>Indústria</b>	21.92	21.46	21.54	20.50	19.88	21.46	20.07	18.27	20.24	19.14	19.68	18.64	20.30	18.36	19.03
<b>Construcció</b>	14.15	11.51	11.70	11.05	12.30	12.51	15.20	14.48	15.92	15.42	14.41	16.17	17.58	16.71	19.04
<b>Serveis</b>	54.06	55.59	55.90	56.40	57.53	55.92	54.94	57.71	54.80	58.59	60.43	58.66	56.43	58.81	56.19
<b>Total</b>	100.00	100.00	100.00	100.00	100.00	100.00	100.00	100.00	100.00	100.00	100.00	100.00	100.00	100.00	100.00

Nota: les dades corresponen al quart trimestre de cada any.

Font: INE i elaboració pròpia



## QUADRE 7

Estructura del Producte Interior Brut (PIB) des d'una perspectiva comarcal: any 2005

					PIB	
	Primari	Indústria	Construcció	Serveis	Total	Construcció
<b>Alt Camp</b>	5.68	41.67	9.29	43.36	653.00	60.6637
<b>Baix Camp</b>	1.48	37.74	8.41	52.37	2,929.00	246.3289
<b>Baix Ebre</b>	6.71	22.80	11.89	58.61	1,111.00	132.0979
<b>Baix Penedès</b>	2.30	23.25	19.98	54.47	882.00	176.2236
<b>Conca de Barberà</b>	10.65	29.23	19.48	40.65	302.00	58.8296
<b>Montsià</b>	8.44	31.46	13.77	46.34	848.00	116.7696
<b>Priorat</b>	11.13	12.57	44.48	31.81	129.00	57.3792
<b>Ribera d'Ebre</b>	1.51	86.39	3.48	8.62	1,965.00	68.382
<b>Tarragonès</b>	0.94	26.36	8.39	64.30	4,448.00	373.1872
<b>Terra Alta</b>	22.93	12.85	34.52	29.70	194.00	66.9688
<b>Catalunya</b>	1.62	26.13	8.38	63.86	122,798.00	10290.4724

Font: Anuari Econòmic Comarcal Caixa Catalunya, 2006

Comportament de la productivitat aparent al sector de la construcció; any 2005

	Ocupació construcció			Productivitat aparent
	RGSS	RETA	Total	
Alt Camp	1,502	596	2,098	28,915
Baix Camp	8,961	2,811	11,772	20,925
Baix Ebre	4,276	1,422	5,698	23,183
Baix Penedès	4,241	1,807	6,048	29,138
Conca de Barberà	825	330	1,155	50,935
Montsià	2,880	1,153	4,033	28,954
Priorat	232	241	473	121,309
Ribera d'Ebre	751	357	1,108	61,717
Tarragonès	13,828	2,821	16,649	22,415
Terra Alta	477	291	768	87,199
<b>Catalunya</b>	<b>254,435</b>	<b>93,571</b>	<b>348,006</b>	<b>29,570</b>

Font: elaboració pròpia a partir de les dades de l'Anuari Comarcal, Caixa Catalunya, 2006 i del Departament de Treball de la Generalitat de Catalunya

Dades de productivitat aparent en euros.

RGSS: afiliació al règim general de la Seguretat Social

RETA: afiliació al règim de treballadors autònoms

Comportament de la productivitat aparent global; any 2005

	Ocupació total			Productivitat aparent
	RGSS	RETA	Total	
Alt Camp	14,655	3,087	17,742	36,805
Baix Camp	50,855	12,997	63,852	45,872
Baix Ebre	18,769	6,357	25,126	44,217
Baix Penedès	18,906	6,272	25,178	35,031
Conca de Barberà	6,351	1,608	7,959	37,944
Montsià	14,608	5,745	20,353	41,665
Priorat	1,299	846	2,145	60,140
Ribera d'Ebre	3,984	1,680	5,664	346,928
Tarragonès	95,862	13,727	109,589	40,588
Terra Alta	1,714	1,169	2,883	67,291
<b>Catalunya</b>	<b>2,588,601</b>	<b>547,564</b>	<b>3,136,165</b>	<b>39,155</b>

Font: elaboració pròpia a partir de les dades de l'Anuari Comarcal, Caixa Catalunya, 2006 i del Departament de Treball de la Generalitat de Catalunya

Dades de productivitat aparent en euros.

**QUADRE 8****Evolució anual dels habitatges acabats a les comarques de la província de Tarragona**

	2000	2001	2002	2003	2004	2005	2006
<b>Alt Camp</b>	401	476	425	452	594	922	1,008
<b>Baix Camp</b>	1,530	2,967	3,547	3,794	5,399	6,114	5,475
<b>Baix Penedès</b>	2,003	2,322	2,512	2,478	3,679	3,501	3,433
<b>Conca de Barberà</b>	203	129	117	137	202	165	238
<b>Priorat</b>	27	39	37	38	29	151	68
<b>Tarragonès</b>	4,458	5,765	5,709	5,384	5,882	7,553	4,879
<b>Camp de Tarragona</b>	8,622	11,698	12,347	12,283	15,785	18,406	15,101
<b>Baix Ebre</b>	1,294	1,154	1,992	2,579	2,025	1,695	1,833
<b>Montsià</b>	1,146	1,320	1,522	2,548	1,750	1,395	2,669
<b>Ribera d'Ebre</b>	83	89	105	112	151	137	268
<b>Terra Alta</b>	53	76	47	49	64	90	114
<b>Terres de l'Ebre</b>	2,576	2,639	3,666	5,288	3,990	3,317	4,884
<b>Catalunya</b>	57,638	65,556	65,538	68,798	71,101	74,706	77,309

Font: Departament de Medi Ambient i Habitatge; Generalitat de Catalunya.

**Ocupació total del sector de la construcció**

	2000	2001	2002	2003	2004	2005	2006
<b>Alt Camp</b>	1,625	1,859	1,894	1,742	1,952	2,098	2,165
<b>Baix Camp</b>	8,262	8,988	8,956	9,392	10,853	11,772	12,401
<b>Baix Penedès</b>	4,112	4,467	4,794	4,721	5,443	6,048	6,124
<b>Conca de Barberà</b>	865	1,071	1,153	1,029	1,123	1,155	1,191
<b>Priorat</b>	389	406	439	429	452	473	491
<b>Tarragonès</b>	11,974	13,073	12,904	12,909	14,865	16,649	17,834
<b>Camp de Tarragona</b>	27,227	29,864	30,140	30,222	34,688	38,195	40,206
<b>Baix Ebre</b>	4,007	4,286	4,660	4,828	5,255	5,698	6,162
<b>Montsià</b>	2,847	2,991	3,149	3,237	3,586	4,033	4,449
<b>Ribera d'Ebre</b>	1,142	1,219	1,120	1,100	1,101	1,108	1,243
<b>Terra Alta</b>	505	537	570	632	658	768	829
<b>Terres de l'Ebre</b>	8,501	9,033	9,499	9,797	10,600	11,607	12,683
<b>Catalunya</b>	266,359	278,726	290,192	299,443	314,452	348,006	369,251

Font: Departament de Treball, Generalitat de Catalunya

Ràtio entre ocupats al sector de la construcció i habitatges acabats

	2000	2001	2002	2003	2004	2005	2006
<b>Alt Camp</b>	4.05	3.91	4.46	3.85	3.29	2.28	2.15
<b>Baix Camp</b>	5.40	3.03	2.52	2.48	2.01	1.93	2.27
<b>Baix Penedès</b>	2.05	1.92	1.91	1.91	1.48	1.73	1.78
<b>Conca de Barberà</b>	4.26	8.30	9.85	7.51	5.56	7.00	5.00
<b>Priorat</b>	14.41	10.41	11.86	11.29	15.59	3.13	7.22
<b>Tarragonès</b>	2.69	2.27	2.26	2.40	2.53	2.20	3.66
<b>Camp de Tarragona</b>	3.16	2.55	2.44	2.46	2.20	2.08	2.66
<b>Baix Ebre</b>	3.10	3.71	2.34	1.87	2.60	3.36	3.36
<b>Montsià</b>	2.48	2.27	2.07	1.27	2.05	2.89	1.67
<b>Ribera d'Ebre</b>	13.76	13.70	10.67	9.82	7.29	8.09	4.64
<b>Terra Alta</b>	9.53	7.07	12.13	12.90	10.28	8.53	7.27
<b>Terres de l'Ebre</b>	3.30	3.42	2.59	1.85	2.66	3.50	2.60
<b>Catalunya</b>	4.62	4.25	4.43	4.35	4.42	4.66	4.78

Font: Departament de Medi Ambient i Habitatge; Generalitat de Catalunya.

